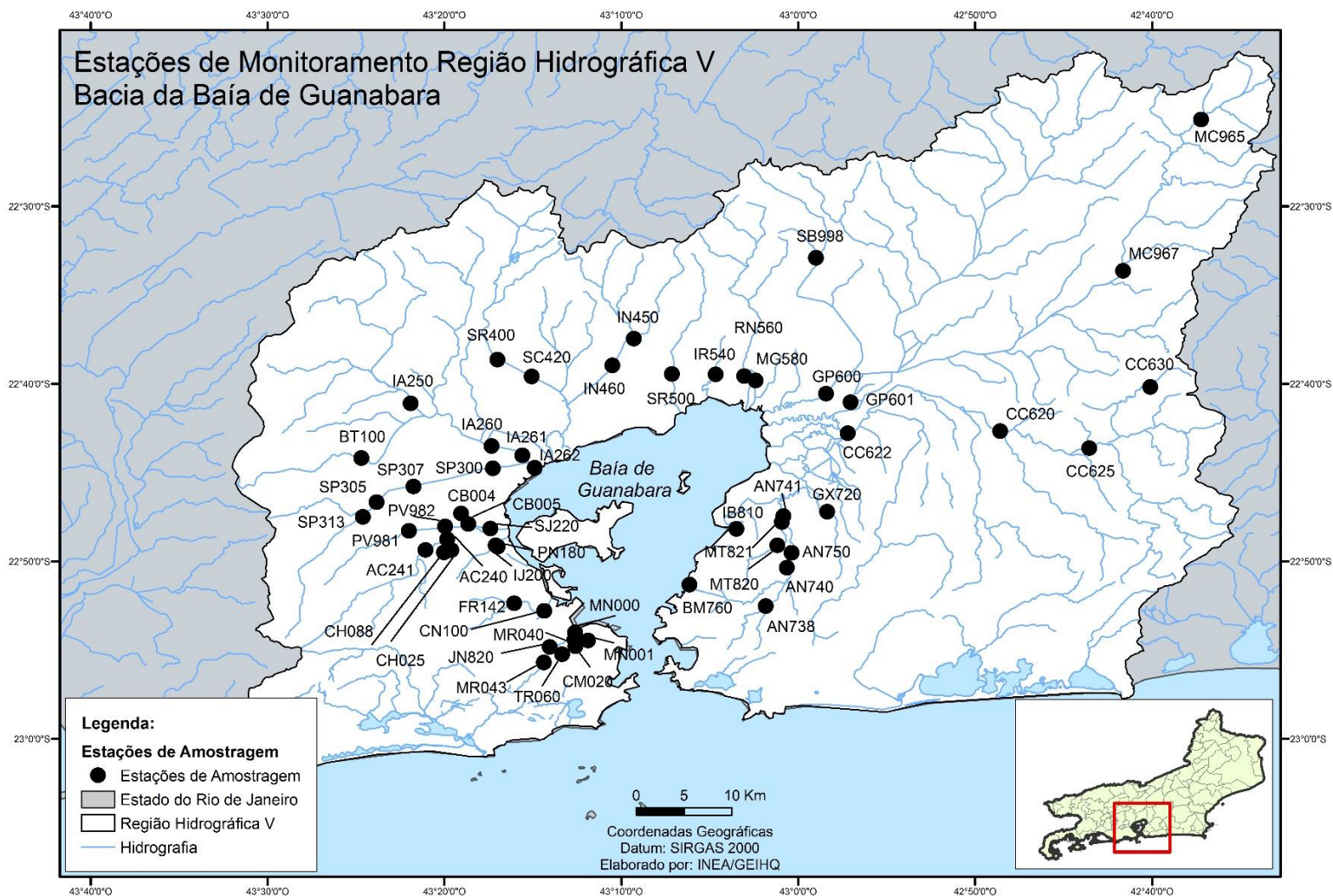


Este boletim apresenta os resultados do monitoramento dos corpos de água doce da Região Hidrográfica V - Bacia da Baía de Guanabara, em 2019, retratados por meio da aplicação do Índice de Qualidade de Água (IQA_{NSF}). Este índice consolida em um único valor os resultados dos parâmetros: Oxigênio Dissolvido (OD), Demanda Bioquímica de Oxigênio (DBO), Fósforo Total (P_T), Nitrogênio Nitrato (NO₃), Potencial Hidrogeniônico (pH), Turbidez (T), Sólidos Dissolvidos Totais (SDT), Temperatura da Água e do Ar e Coliformes Termotolerantes.



Estação de amostragem	Localização	Município	Data	IQA _{NSF}	Demanda Bioquímica Oxigênio (DBO) mg/L	Fósforo Total (P _T) - mg/L	Nitrato (NO ₃) mg/L	Oxigênio Dissolvido (OD) -mg/L	Potencial Hidrogeniônico (pH)	Turbidez (T) - UNT	Coliformes Termotolerantes NMP/100mL	Sólidos Dissolvidos Totais (SDT) - mg/L	*Temperatura da água - °C	*Temperatura do ar - °C		
AC240	Rio Acarí	Rio de Janeiro	8/1/19	16,1	36,0	2,09	0,02	0,0	7,5	12,20	> 1.600.000	309	27	31		
			8/5/19	30,5	17,0	0,63	0,38	2,4	7,7	14,10	> 1.600.000	236	24	26		
			1/10/19	21,1	28,0	2,05	0,02	0,8	7,3	14,20	1.600.000	271	27	31		
			26/11/19	24,8	16,0	1,84	0,02	1,0	7,4	12,70	1.600.000	280	24	22		
AC241		Rio de Janeiro	Rio de Janeiro	8/1/19	17,0	40,0	1,06	0,07	0,0	7,4	13,20	> 1.600.000	333	27	28	
				8/5/19	44,6	12,0	0,44	0,52	1,8	8,0	32,60	200	267	24	24	
				1/10/19	26,7	28,0	2,06	0,02	0,8	7,3	13,40	3.500	253	25	28	
				26/11/19	19,4	36,0	1,65	0,02	0,8	7,4	13,70	1.600.000	205	25	27	
AN738	Rio Alcântara		São Gonçalo	15/1/19	22,5	20,0	3,44	0,05	1,2	7,8	4,43	920.000	335	24	28	
				8/5/19	32,1	8,0	1,23	0,08	2,4	7,8	27,20	220.000	247	24	25	
				1/10/19	33,6	6,0	2,70	0,05	3,8	7,8	23,20	79.000	324	19,2	23	
				27/11/19	33,9	8,0	2,49	0,24	3,4	7,7	6,63	46.000	367	21	25	
AN740		São Gonçalo		São Gonçalo	15/1/19	24,4	12,0	2,75	0,02	0,8	7,7	10,10	1.600.000	298	25	27
					8/5/19	37,1	12,8	1,09	0,19	4,6	7,5	11,90	1.600.000	140	24	25
					1/10/19	32,8	6,0	2,05	0,03	2,6	7,6	10,50	240.000	252	20,4	21
					27/11/19	32,8	8,0	2,01	0,02	2,8	7,5	8,04	110.000	264	22	23
AN741			São Gonçalo	São Gonçalo	15/1/19	16,1	48,0	1,52	0,01	0,0	7,2	47,60	> 1.600.000	253	25	25
					8/5/19	20,4	16,0	1,10	0,07	0,0	7,2	64,50	> 1.600.000	199	24	25
					1/10/19	19,6	20,0	2,19	< 0,01	0,0	7,1	23,50	1.600.000	234	21,4	20
					27/11/19	21,1	16,0	0,77	< 0,01	0,0	7,1	55,00	920.000	263	21	22
AN750		São Gonçalo		São Gonçalo	15/1/19	20,1	20,0	1,77	0,02	0,0	7,6	11,80	920.000	335	25	26
					8/5/19	25,0	14,0	1,82	0,09	1,0	7,6	32,90	> 1.600.000	229	24	25
					1/10/19	32,3	8,0	1,77	0,04	2,6	7,5	10,20	350.000	230	20,3	22
					27/11/19	28,5	12,0	1,87	0,01	1,8	7,4	8,49	920.000	274	21	23
BM760	Rio Bomba		Rio Bomba	15/1/19	29,6	8,0	1,76	2,83	1,6	7,3	8,77	1.600.000	205	23	24	
				8/5/19	33,1	14,0	1,97	0,96	4,0	7,8	12,20	> 1.600.000	235	24	25	
				1/10/19	32,8	12,0	1,62	0,17	3,2	7,2	7,76	540.000	196	21,3	20	
				27/11/19	13,9	76,0	4,09	< 0,01	0,0	7,2	69,60	920.000	289	22	21	

*Na composição do IQA_{NSF} usa-se o valor de temperatura corresponde à diferença entre a temperatura da água no ponto de coleta e a temperatura do ar.

Obs: A ausência de resultado, referente a pelo menos um dos nove parâmetros, inviabiliza a aplicação do índice.

Categoria de Resultados	EXCELENTE	BOA	MÉDIA	RUIM	MUITO RUIM
IQA _{NSF}	100 ≥ IQA ≥ 90	90 > IQA ≥ 70	70 > IQA ≥ 50	50 > IQA ≥ 25	25 > IQA ≥ 0

CONSOLIDADO 2019 - DADOS BRUTOS E IQA_{NSF}

Estação de amostragem	Localização	Município	Data	IQA _{NSF}	Demanda Bioquímica Oxigênio (DBO) mg/L	Fósforo Total (P _T) - mg/L	Nitrato (NO ₃) - mg/L	Oxigênio Dissolvido (OD) -mg/L	Potencial Hidrogeniônico (pH)	Turbidez (T) - UNT	Coliformes Termotolerantes NMP/100mL	Sólidos Dissolvidos Totais (SDT) - mg/L	*Temperatura da água - °C	*Temperatura do ar - °C
BT100	Rio Bota	Belford Roxo	8/1/19	16,5	44,0	1,48	0,04	0,0	7,2	14,70	> 1.600.000	284	26	30
			8/5/19	35,9	8,0	0,32	0,93	3,2	7,6	49,20	> 1.600.000	226	24	24
			1/10/19	21,3	16,0	1,58	0,02	0,0	7,3	13,00	540.000	156	25	29
			26/11/19	21,8	24,0	1,47	0,01	0,6	7,3	23,60	1.600.000	210	25	27
CB004	Rio Caboclo	Duque de Caxias	9/1/19	16,0	40,0	2,37	< 0,01	0,0	7,2	13,40	> 1.600.000	240	32	28
			7/5/19	17,7	48,0	2,18	< 0,01	0,4	7,6	20,50	> 1.600.000	225	26	27
			2/10/19	15,5	32,0	2,65	< 0,01	0,0	7,4	21,00	1.600.000	281	25	29,5
CB005			27/11/19	14,7	72,0	2,36	< 0,01	0,0	7,3	49,50	> 1.600.000	257	30	38
			9/1/19	15,6	52,0	2,69	0,02	0,0	7,3	22,80	> 1.600.000	253	32	29
			7/5/19	16,3	48,0	2,20	0,01	0,0	7,5	17,00	> 1.600.000	221	26	28
			2/10/19	14,7	44,0	2,81	< 0,01	0,0	7,3	32,80	> 1.600.000	321	24	31,5
CC620	Rio Caceribú	Itaboraí	27/11/19	14,1	84,0	3,13	< 0,01	0,0	7,3	47,80	> 1.600.000	274	30	39
			8/1/19	55,3	14,0	0,20	1,04	3,6	7,1	13,10	200	117	29	29
			7/5/19	66,5	3,6	0,26	1,17	6,2	7,6	13,90	780	113	24	24
			3/10/19	72,8	< 2,0	0,31	1,17	6,4	7,3	22,70	110	130	24,7	26
CC622		Guapimirim	26/11/19	60,1	2,4	0,12	0,16	6,2	7,5	38,40	2.300	112	20	24
			8/1/19	34,7	16,0	0,49	0,06	1,0	6,8	39,80	1.300	379	29	29
			7/5/19	47,6	2,2	0,17	0,13	2,2	7,0	14,20	3.300	288	24	24
			3/10/19	66,1	2,0	0,06	0,07	4,0	7,0	11,70	130	70	26,6	31
			26/11/19	46,2	4,0	0,16	0,04	1,8	7,5	58,90	790	167	23	25
			CC625	Tanguá	8/1/19	35,7	14,0	0,51	0,22	2,8	7,0	17,60	54.000	126
7/5/19		47,9			5,0	0,34	0,36	7,2	7,3	19,50	160.000	107	25	25
3/10/19		47,8			4,0	0,40	0,19	4,0	7,0	26,50	12.000	133	26,1	25
26/11/19	46,2	4,0			0,19	0,05	5,8	7,3	72,70	33.000	105	21	24	
CC630	Rio Bonito	8/1/19	77,6	2,0	0,09	0,24	8,0	7,2	7,52	< 180	51	23	23	
		7/5/19	74,9	< 2,0	0,02	0,18	8,4	7,5	9,32	450	28	25	25	
		3/10/19	76,0	< 2,0	< 0,02	0,08	8,2	7,4	7,33	230	45	25,8	30	
		26/11/19	67,4	< 2,0	< 0,02	0,04	8,8	7,7	16,10	1.400	43	18	23	

*Na composição do IQA_{NSF} usa-se o valor de temperatura corresponde à diferença entre a temperatura da água no ponto de coleta e a temperatura do ar.

Obs: A ausência de resultado, referente a pelo menos um dos nove parâmetros, inviabiliza a aplicação do índice.

Categoria de Resultados	EXCELENTE	BOA	MÉDIA	RUIM	MUITO RUIM
IQA _{NSF}	100 ≥ IQA ≥ 90	90 > IQA ≥ 70	70 > IQA ≥ 50	50 > IQA ≥ 25	25 > IQA ≥ 0

CONSOLIDADO 2019 - DADOS BRUTOS E IQA_{NSF}

Estação de amostragem	Localização	Município	Data	IQA _{NSF}	Demanda Bioquímica Oxigênio (DBO) mg/L	Fósforo Total (P _T) - mg/L	Nitrato (NO ₃) - mg/L	Oxigênio Dissolvido (OD) -mg/L	Potencial Hidrogeniônico (pH)	Turbidez (T) - UNT	Coliformes Termotolerantes NMP/100mL	Sólidos Dissolvidos Totais (SDT) - mg/L	*Temperatura da água - °C	*Temperatura do ar - °C
CH025	Rio dos Cachorros 1	Rio de Janeiro	9/1/19	15,0	124,0	2,86	0,01	0,0	6,9	48,50	> 1.600.000	229	33	30
			7/5/19	15,3	108,0	2,75	< 0,01	0,0	7,4	46,20	> 1.600.000	237	27	28
			2/10/19	22,4	28,0	2,06	0,12	1,2	7,3	13,50	1.600.000	194	21	23
			27/11/19	19,2	44,0	2,79	< 0,01	1,4	7,2	19,60	> 1.600.000	212	23	28
CH088	Rio dos Cachorros 2		9/1/19	16,2	60,0	1,22	0,02	0,0	7,2	42,40	> 1.600.000	232	33	30
			7/5/19	14,3	100,0	3,56	0,02	0,0	7,6	61,70	> 1.600.000	288	27	28
			2/10/19	20,5	32,0	1,60	< 0,01	1,2	7,2	9,91	920.000	169	21	23
CM020	Rio Comprido		27/11/19	11,0	32,0	1,07	< 0,01	0,0	12,3	12,25	1.600.000	1.064	25	29
			9/1/19	26,0	28,0	1,12	0,02	1,8	7,1	5,82	> 1.600.000	131	26	25
			7/5/19	36,9	8,0	1,03	0,88	3,6	7,5	9,11	> 1.600.000	179	25	26
			27/10/19	15,3	96,0	1,37	0,01	0,0	7,5	54,40	> 1.600.000	341	20	26
CN100	Canal do Cunha		27/11/19	14,2	84,0	2,33	< 0,01	0,0	7,2	71,70	> 1.600.000	292	27	35
		9/1/19	16,7	32,0	1,50	0,05	0,0	7,0	9,58	> 1.600.000	266	29	26	
		7/5/19	15,6	64,0	1,46	< 0,01	0,0	7,2	31,90	> 1.600.000	2.262	25	26	
		2/10/19	21,9	12,0	1,65	0,01	0,0	7,2	16,40	920.000	207	24	28	
FR142	Rio Farias	27/11/19	15,9	36,0	1,56	< 0,01	0,0	7,2	18,50	> 1.600.000	273	27	35	
		8/1/19	15,6	56,0	2,56	0,02	0,0	7,3	18,60	> 1.600.000	240	27	32	
		8/5/19	28,9	12,0	1,59	0,36	1,8	7,6	14,90	> 1.600.000	216	24	26	
		1/10/19	14,4	72,0	3,34	0,02	0,0	7,3	41,70	> 1.600.000	326	26	31	
GP600	Rio Guapi	26/11/19	13,8	68,0	3,33	< 0,01	0,0	7,4	23,20	> 1.600.000	226	17	30	
		8/1/19	36,8	16,0	0,16	0,10	1,2	6,3	26,20	1.700	64	27	27	
		7/5/19	47,6	2,4	0,14	0,08	2,2	6,8	45,60	2.300	69	25	25	
		3/10/19	52,8	8,0	0,31	0,36	3,2	7,0	20,70	230	284	25,8	31	
		26/11/19	53,9	2,0	0,08	0,02	3,4	7,4	39,90	790	54	20	26	
		8/1/19	53,1	4,0	0,16	0,26	4,4	6,4	19,40	5.400	56	27	27	
		7/5/19	62,3	< 2,0	0,05	0,32	6,2	6,9	13,10	4.900	39	25	25	
GP601		3/10/19	74,3	< 2,0	< 0,02	0,20	6,8	7,2	12,90	230	59	27,8	31	
		26/11/19	63,3	< 2,0	0,03	0,06	6,6	7,5	18,80	2.200	37	21	26	

*Na composição do IQA_{NSF} usa-se o valor de temperatura corresponde à diferença entre a temperatura da água no ponto de coleta e a temperatura do ar.

Obs: A ausência de resultado, referente a pelo menos um dos nove parâmetros, inviabiliza a aplicação do índice.

Categoria de Resultados	EXCELENTE	BOA	MÉDIA	RUIM	MUITO RUIM
IQA _{NSF}	100 ≥ IQA ≥ 90	90 > IQA ≥ 70	70 > IQA ≥ 50	50 > IQA ≥ 25	25 > IQA ≥ 0

CONSOLIDADO 2019 - DADOS BRUTOS E IQA_{NSF}

Estação de amostragem	Localização	Município	Data	IQA _{NSF}	Demanda Bioquímica Oxigênio (DBO) mg/L	Fósforo Total (P _T) - mg/L	Nitrato (NO ₃) mg/L	Oxigênio Dissolvido (OD) -mg/L	Potencial Hidrogeniônico (pH)	Turbidez (T) - UNT	Coliformes Termotolerantes NMP/100mL	Sólidos Dissolvidos Totais (SDT) - mg/L	*Temperatura da água - °C	*Temperatura do ar - °C
GX720	Rio Guaxindiba	São Gonçalo	15/1/19	25,8	16,0	1,49	0,02	1,0	7,4	13,80	> 1.600.000	193	25	25
			8/5/19	22,7	20,0	1,27	0,02	0,6	7,4	32,40	1.600.000	200	24	25
			1/10/19	33,0	12,0	1,20	0,08	2,6	7,4	11,50	33.000	267	18,03	21
			27/11/19	33,8	10,0	2,25	< 0,01	3,0	7,5	7,30	49.000	261	22	21
IA250	Rio Iguaçú	Duque de Caxias	8/1/19	40,1	10,0	0,44	0,51	4,4	7,2	9,90	920.000	118	27	31
			8/5/19	46,2	4,8	0,11	0,67	5,8	7,3	56,40	72.000	170	24	24
			1/10/19	44,8	6,0	0,34	0,59	6,4	7,4	7,17	1.300.000	66	22	30
			26/11/19	44,0	7,0	0,27	0,15	5,4	7,5	8,90	110.000	128	22	26
IA260	Rio Iguaçú	Duque de Caxias	9/1/19	20,4	20,0	0,97	0,03	0,0	7,0	27,80	> 1.600.000	172	31	27
			7/5/19	17,1	32,0	0,96	0,01	0,0	7,2	20,70	280.000	190	25	27
			27/10/19	28,9	8,0	0,76	< 0,01	0,8	7,0	11,60	540.000	137	27	29
			27/11/19	28,9	12,0	0,47	< 0,01	1,4	7,2	16,15	540.000	132	28	37
IB810	Rio Imboassú	São Gonçalo	15/1/19	19,5	24,0	1,42	0,01	0,0	7,2	14,90	> 1.600.000	355	25	25
			8/5/19	21,2	20,0	0,97	< 0,01	0,4	7,2	23,00	> 1.600.000	4.289	24	25
			1/10/19	25,7	12,0	1,63	0,02	1,2	7,1	13,30	920.000	4.503	20,7	21
			27/11/19	15,6	32,0	1,63	< 0,01	0,0	7,0	28,30	540.000	1.290	22	21
IJ200	Rio Irajá	Rio de Janeiro	9/1/19	15,7	32,0	1,31	< 0,01	0,0	7,0	27,00	> 1.600.000	9.677	29	27
			7/5/19	15,8	40,0	1,25	0,01	0,0	7,8	28,10	1.600.000	3.287	25	26
			2/10/19	15,1	36,0	2,30	0,01	0,0	7,1	22,80	> 1.600.000	1.285	22	25
			27/11/19	19,8	32,0	2,04	0,01	1,2	7,3	15,00	1.600.000	140	23	28
IN450	Rio Inhomirim	Magé	9/1/19	44,2	3,2	0,16	1,02	4,2	7,0	17,10	54.000	60	25	31
			7/5/19	43,8	4,0	0,11	0,63	4,0	7,4	4,63	> 160.000	63	25	27
			2/10/19	54,9	< 2,0	0,16	1,14	6,4	7,2	4,74	23.000	62	23	26
			27/11/19	49,1	3,0	< 0,02	0,19	6,2	7,5	11,50	33.000	4	21,7	32,5
IN460	Rio Inhomirim	Magé	9/1/19	39,1	4,0	0,13	0,54	2,8	6,7	5,65	> 160.000	41	25	29
			7/5/19	43,4	3,0	0,08	0,63	3,6	7,2	8,30	130.000	59	25	25
			27/10/19	41,9	3,0	0,10	0,63	4,0	7,1	8,08	240.000	76	18,3	23
			27/11/19	51,9	< 2,0	0,05	0,13	5,6	7,4	8,93	22.000	35	21	28

*Na composição do IQA_{NSF} usa-se o valor de temperatura corresponde à diferença entre a temperatura da água no ponto de coleta e a temperatura do ar.

Obs: A ausência de resultado, referente a pelo menos um dos nove parâmetros, inviabiliza a aplicação do índice.

Categoria de Resultados	EXCELENTE	BOA	MÉDIA	RUIM	MUITO RUIM
IQA _{NSF}	100 ≥ IQA ≥ 90	90 > IQA ≥ 70	70 > IQA ≥ 50	50 > IQA ≥ 25	25 > IQA ≥ 0

CONSOLIDADO 2019 - DADOS BRUTOS E IQA_{NSF}

Estação de amostragem	Localização	Município	Data	IQA _{NSF}	Demanda Bioquímica Oxigênio (DBO) mg/L	Fósforo Total (P _T) - mg/L	Nitrato (NO ₃) mg/L	Oxigênio Dissolvido (OD) -mg/L	Potencial Hidrogeniônico (pH)	Turbidez (T) - UNT	Coliformes Termotolerantes NMP/100mL	Sólidos Dissolvidos Totais (SDT) - mg/L	*Temperatura da água - °C	*Temperatura do ar - °C
IR540	Rio Iriri	Magé	9/1/19	40,2	12,0	0,32	0,02	0,8	7,1	14,90	130	5.110	27	28
			7/5/19	44,4	2,0	0,19	0,01	2,6	7,2	16,00	7.800	1.958	25	25
			2/10/19	52,5	10,0	0,13	0,02	2,0	6,8	10,50	< 18	131	18,4	24
			27/11/19	40,2	12,0	0,23	< 0,01	1,6	7,4	14,00	820	274	20,7	29,5
JN820	Rio Joana	Rio de Janeiro	9/1/19	26,0	28,0	1,03	0,04	1,8	7,1	8,47	1.600.000	150	27	26
			7/5/19	16,0	170,0	2,99	0,26	2,0	7,3	182,00	> 1.600.000	2.610	24	26
			2/10/19	19,4	64,0	2,56	< 0,01	1,8	7,5	40,20	> 1.600.000	263	22	28
			27/11/19	19,7	64,0	1,47	0,03	1,2	7,3	29,10	> 1.600.000	184	27	34
MC965	Rio Macacu	Cachoeira de Macacu	15/1/19	75,6	< 2,0	0,10	0,21	8,8	7,1	1,62	130	14	21	29
			8/5/19	63,7	< 2,0	< 0,01	0,45	8,2	7,4	3,20	7.900	33	24	25
			1/10/19	75,2	< 2,0	< 0,02	0,21	9,0	7,7	0,73	450	9	21,2	23
			27/11/19	74,2	< 2,0	0,04	0,05	8,8	7,8	1,15	170	10	18	27
MC967	Rio Macacu	Cachoeira de Macacu	15/1/19	63,2	< 2,0	0,08	0,30	7,4	7,1	9,93	4.100	30	24	28
			8/5/19	56,4	< 2,0	0,13	0,59	7,6	8,3	49,20	9.000	59	24	25
			1/10/19	54,1	< 2,0	0,06	0,34	8,4	7,6	9,96	45.000	26	21,5	25
			27/11/19	62,6	< 2,0	0,04	0,06	8,6	7,5	12,70	3.300	27	19	27
MG580	Rio Magé	Magé	9/1/19	22,6	16,0	1,36	0,03	0,6	7,3	28,20	> 1.600.000	852	28	29
			7/5/19	14,7	64,0	2,54	< 0,01	0,0	7,7	31,50	> 1.600.000	669	28	25
			2/10/19	78,0	< 2,0	0,13	0,32	8,0	7,2	5,33	45	59	18,9	25
			27/11/19	15,2	40,0	2,23	< 0,01	0,0	7,3	50,90	1.600.000	324	26,8	30
MN000	Canal do Mangue	Rio de Janeiro	9/1/19	17,5	28,0	1,72	0,03	0,0	7,0	18,70	> 1.600.000	1.325	29	26
			7/5/19	12,9	100,0	1,42	0,76	0,0	7,5	120,00	> 1.600.000	974	24	26
			2/10/19	18,0	24,0	1,77	0,01	0,0	7,0	25,50	> 1.600.000	2.416	24	26
			27/11/19	14,8	48,0	1,97	< 0,01	0,0	7,3	28,60	> 1.600.000	1.969	27	34
MN001	Canal do Mangue	Rio de Janeiro	9/1/19	30,5	16,0	0,32	1,44	1,8	7,0	2,80	350.000	141	22	25
			7/5/19	28,9	18,0	0,18	0,52	1,2	7,3	6,67	110.000	95	25	26
			2/10/19	27,6	20,0	1,03	0,33	1,8	7,2	6,47	> 1.600.000	133	24	27
			27/11/19	15,6	48,0	1,79	< 0,01	0,0	7,2	23,90	> 1.600.000	255	27	35

*Na composição do IQA_{NSF} usa-se o valor de temperatura corresponde à diferença entre a temperatura da água no ponto de coleta e a temperatura do ar.

Obs: A ausência de resultado, referente a pelo menos um dos nove parâmetros, inviabiliza a aplicação do índice.

Categoria de Resultados	EXCELENTE	BOA	MÉDIA	RUIM	MUITO RUIM
IQA _{NSF}	100 ≥ IQA ≥ 90	90 > IQA ≥ 70	70 > IQA ≥ 50	50 > IQA ≥ 25	25 > IQA ≥ 0

Estação de amostragem	Localização	Município	Data	IQA _{NSF}	Demanda Bioquímica Oxigênio (DBO) mg/L	Fósforo Total (P _T) - mg/L	Nitrato (NO ₃) mg/L	Oxigênio Dissolvido (OD) - mg/L	Potencial Hidrogeniônico (pH)	Turbidez (T) - UNT	Coliformes Termotolerantes NMP/100mL	Sólidos Dissolvidos Totais (SDT) - mg/L	**Temperatura da água - °C	**Temperatura do ar - °C		
MR040	Rio Maracanã	Rio de Janeiro	9/1/19	17,9	28,0	1,58	0,03	0,0	7,1	11,40	> 1.600.000	564	28	26		
			7/5/19	12,5	140,0	3,11	0,42	0,2	7,1	245,00	> 1.600.000	4.198	24	26		
			2/10/19	21,8	24,0	2,10	0,02	1,2	7,4	58,90	> 1.600.000	26	21,3	25		
			27/11/19	22,6	36,0	1,65	0,05	2,6	7,3	28,30	> 1.600.000	149	27	34		
MR043			Rio Maracanã	Rio de Janeiro	9/1/19	23,2	28,0	1,63	0,03	1,0	7,2	4,61	> 1.600.000	140	26	25
					7/5/19	33,3	15,0	0,63	0,50	2,8	7,4	5,34	1.600.000	135	24	26
					2/10/19	22,0	32,0	1,84	< 0,01	2,2	7,4	23,60	> 1.600.000	186	24	28
					27/11/19	15,3	48,0	2,87	< 0,01	0,0	7,2	30,10	> 1.600.000	166	27	32
MT820	Rio Mutondo	São Gonçalo			15/1/19	21,9	16,0	1,38	0,01	0,0	7,2	10,60	1.600.000	145	25	26
					8/5/19	20,0	24,0	2,07	0,01	0,2	7,5	22,60	> 1.600.000	181	24	25
					1/10/19	28,1	12,0	1,46	0,03	1,4	7,3	11,20	920.000	126	19,6	21
					27/11/19	28,3	16,0	1,08	< 0,01	1,6	7,2	7,97	920.000	129	22	21
PN180			Canal da Penha	Rio de Janeiro	9/1/19	15,5	36,0	1,51	< 0,01	0,0	7,1	30,20	> 1.600.000	19.932	30	27
					7/5/19	15,0	48,0	1,33	< 0,01	0,0	7,4	74,60	920.000	16.861	26	26
					2/10/19	14,3	32,0	3,18	< 0,01	0,0	7,4	32,80	> 1.600.000	4.834	25	28
					27/11/19	13,8	32,0	1,87	< 0,01	0,0	7,2	67,10	540.000	5.617	27	36
PV981	Rio Pavuna	São João de Meriti			8/1/19	20,8	32,0	0,98	0,05	1,0	7,3	10,00	> 1.600.000	199	26	28
					8/5/19	32,6	15,0	0,49	1,27	2,6	7,5	12,00	1.600.000	219	24	24
					1/10/19	23,2	16,0	1,81	0,02	0,6	7,3	10,60	350.000	196	25	31
					26/11/19	19,5	40,0	2,14	< 0,01	1,0	7,4	18,40	1.600.000	225	28	30
PV982			Rio Pavuna	São João de Meriti	8/1/19	17,1	40,0	1,13	0,02	0,0	7,3	5,55	> 1.600.000	223	26	31
					8/5/19	34,8	13,0	0,66	1,06	3,6	7,6	14,60	350.000	234	24	26
					1/10/19	19,1	48,0	2,60	0,02	1,2	7,3	25,60	> 1.600.000	264	28	31
					26/11/19	19,0	36,0	1,71	< 0,01	0,8	7,5	16,90	1.600.000	267	27	31
RN560	Rio Roncador	Magé			9/1/19	62,5	< 2,0	< 0,01	0,39	6,2	7,0	4,44	5.400	58	26	29
					7/5/19	54,2	< 2,0	0,05	0,41	7,2	7,3	5,14	70.000	43	25	25
					2/10/19	23,2	12,0	0,89	0,01	0,0	6,8	14,20	> 1.600.000	173	20,7	22
					27/11/19	64,8	< 2,0	0,07	0,05	7,2	7,5	6,51	4.900	15	29,1	29,5

*Na composição do IQA_{NSF} usa-se o valor de temperatura corresponde à diferença entre a temperatura da água no ponto de coleta e a temperatura do ar.

Obs: A ausência de resultado, referente a pelo menos dos nove parâmetros, inviabiliza a aplicação do índice.

Categoria de Resultados	EXCELENTE	BOA	MÉDIA	RUIM	MUITO RUIM
IQA _{NSF}	100 ≥ IQA ≥ 90	90 > IQA ≥ 70	70 > IQA ≥ 50	50 > IQA ≥ 25	25 > IQA ≥ 0

Estação de amostragem	Localização	Município	Data	IQA _{NSF}	Demanda Bioquímica Oxigênio (DBO) mg/L	Fósforo Total (P _T) - mg/L	Nitrato (NO ₃) mg/L	Oxigênio Dissolvido (OD) - mg/L	Potencial Hidrogeniônico (pH)	Turbidez (T) - UNT	Coliformes Termotolerantes NMP/100mL	Sólidos Dissolvidos Totais (SDT) - mg/L	**Temperatura da água - °C	**Temperatura do ar - °C
SB998	Rio Soberbo	Guapimirim	9/1/19	60,4	< 2,0	< 0,01	0,32	7,4	7,3	3,58	9.500	70	24	29
			7/5/19	53,2	2,8	0,06	0,25	7,4	7,7	3,04	92.000	44	24	25
			2/10/19	59,6	< 2,0	0,08	0,22	7,4	7,0	2,96	7.500	55	18,2	25
			27/11/19	57,2	< 2,0	0,04	0,06	8,0	7,7	4,32	14.000	35	21,8	30
SR400	Rio Saracuruna	Duque de Caxias	9/1/19	33,2	16,0	0,12	0,10	3,2	6,9	8,15	> 160.000	1.090	25	27
			7/5/19	32,9	8,0	0,13	0,01	1,4	7,1	13,80	> 1.600.000	89	27	30
			2/10/19	40,7	5,0	0,14	0,06	2,8	7,1	11,50	49.000	89	20,5	21
			27/11/19	39,0	9,0	0,09	0,03	3,8	7,3	14,60	79.000	22	20,7	27,5
SC420	Rio Saracuruna	Duque de Caxias	9/1/19	37,0	4,0	0,14	0,09	2,0	6,9	10,80	350.000	99	25	27
			7/5/19	31,2	2,8	0,24	< 0,01	0,6	7,4	16,30	1.600.000	103	26	28
			2/10/19	24,3	88,0	0,20	0,01	1,8	7,3	10,70	350.000	104	20,5	22
			27/11/19	35,3	10,0	0,11	0,02	2,8	7,5	13,60	79.000	31	20,5	29,5
SJ220	Rio São João de Meriti	Duque de Caxias	9/1/19	15,5	32,0	2,03	< 0,01	0,0	7,1	13,40	920.000	2.377	30	27
			7/5/19	15,7	44,0	1,77	0,01	0,0	7,3	22,10	1.600.000	4.132	26	26
			2/10/19	14,8	32,0	2,28	< 0,01	0,0	7,1	23,40	920.000	791	22,5	28
			27/11/19	19,0	32,0	2,21	< 0,01	1,6	7,2	26,40	540.000	1.945	25	30
SP300	Rio Sarapuí	São João de Meriti	9/1/19	20,2	20,0	1,47	< 0,01	0,0	7,2	15,50	> 1.600.000	260	30	27
			7/5/19	16,1	48,0	2,25	0,01	0,0	7,7	23,20	> 1.600.000	278	27	27
			2/10/19	20,4	16,0	2,09	< 0,01	0,0	7,2	17,60	920.000	256	25	28
			27/11/19	17,6	28,0	2,21	< 0,01	0,0	7,3	24,00	1.600.000	207	30	36
SP305	Rio Sarapuí	São João de Meriti	8/1/19	16,8	40,0	1,48	0,03	0,0	7,2	13,60	> 1.600.000	233	27	29
			8/5/19	35,6	11,0	0,37	0,86	3,2	7,4	26,30	> 1.600.000	208	24	24
			1/10/19	19,1	24,0	1,89	0,02	0,0	7,3	15,80	130.000	211	25	29
			26/11/19	19,1	36,0	1,76	0,01	0,8	7,3	16,70	> 1.600.000	228	24	26
SP307	Rio Sarapuí	São João de Meriti	8/1/19	16,9	36,0	1,13	0,02	0,0	7,3	12,90	> 1.600.000	255	27	31
			8/5/19	33,3	9,0	0,34	0,77	2,2	7,6	28,30	920.000	194	24	26
			1/10/19	21,9	24,0	2,04	0,02	0,8	7,3	17,30	> 1.600.000	201	27	31
			26/11/19	22,6	28,0	1,71	< 0,01	1,0	7,4	12,80	> 1.600.000	193	25	26

*Na composição do IQA_{NSF} usa-se o valor de temperatura corresponde à diferença entre a temperatura da água no ponto de coleta e a temperatura do ar.

Obs: A ausência de resultado, referente a pelo menos dos nove parâmetros, inviabiliza a aplicação do índice.

Categoria de Resultados	EXCELENTE	BOA	MÉDIA	RUIM	MUITO RUIM
IQA _{NSF}	100 ≥ IQA ≥ 90	90 > IQA ≥ 70	70 > IQA ≥ 50	50 > IQA ≥ 25	25 > IQA ≥ 0

CONSOLIDADO 2019 - DADOS BRUTOS E IQA_{NSF}

Estação de amostragem	Localização	Município	Data	IQA _{NSF}	Demanda Bioquímica Oxigênio (DBO) mg/L	Fósforo Total (P _T) - mg/L	Nitrato (NO ₃) mg/L	Oxigênio Dissolvido (OD) -mg/L	Potencial Hidrogeniônico (pH)	Turbidez (T) - UNT	Coliformes Termotolerantes NMP/100mL	Sólidos Dissolvidos Totais (SDT) - mg/L	*Temperatura da água - °C	**Temperatura do ar - °C
SP313	Rio Sarapuí	São João de Meriti	8/1/19	17,1	40,0	1,12	0,02	0,0	7,3	13,30	> 1.600.000	254	27	29
			8/5/19	32,8	20,0	0,44	0,80	3,6	7,5	28,90	> 1.600.000	182	24	24
			1/10/19	15,7	36,0	2,30	0,01	0,0	7,3	17,10	> 1.600.000	240	25	31
			26/11/19	22,6	28,0	1,37	0,02	1,0	7,4	22,30	> 1.600.000	262	27	27
SR500	Rio Suruí	Magé	9/1/19	47,1	4,0	0,12	0,23	3,0	6,8	7,43	4.900	3.335	27	28
			7/5/19	37,8	2,0	0,12	0,23	2,8	6,6	11,40	350.000	586	25	25
			2/10/19	40,8	4,0	0,13	0,24	3,8	6,9	11,20	> 1.600.000	151	19,8	24
			27/11/19	54,2	3,0	0,08	0,05	4,8	7,5	7,06	4.900	81	20,6	28,5
TR060	Rio Trapicheiro	Rio de Janeiro	9/1/19	19,6	56,0	2,19	0,06	1,4	7,2	47,70	> 1.600.000	144	29	25
			7/5/19	24,3	24,0	1,32	0,10	1,2	7,4	13,90	> 1.600.000	163	24	26
			2/10/19	18,5	68,0	2,30	< 0,01	1,2	7,6	61,60	> 1.600.000	241	23	25
			27/11/19	17,0	96,0	3,24	< 0,01	1,4	7,2	92,20	> 1.600.000	220	27	34

*Na composição do IQA_{NSF} usa-se o valor de temperatura corresponde à diferença entre a temperatura da água no ponto de coleta e a temperatura do ar.

Obs: A ausência de resultado, referente a pelo menos um dos nove parâmetros, inviabiliza a aplicação do índice.

Categoria de Resultados	EXCELENTE	BOA	MÉDIA	RUIM	MUITO RUIM
IQA _{NSF}	100 ≥ IQA ≥ 90	90 > IQA ≥ 70	70 > IQA ≥ 50	50 > IQA ≥ 25	25 > IQA ≥ 0