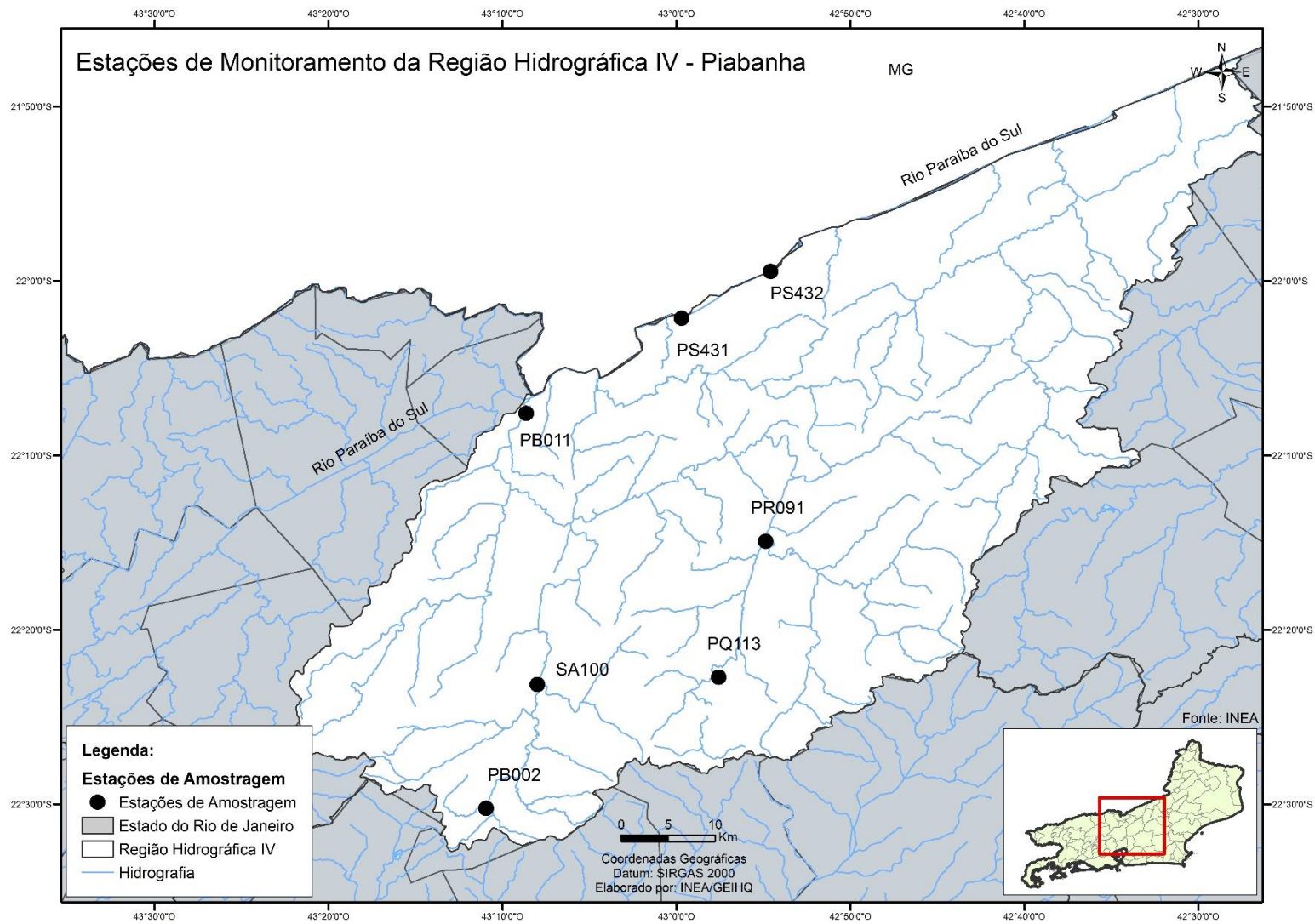


Este boletim apresenta os resultados do monitoramento dos corpos de água doce da Região Hidrográfica IV, em 2012/2013, retratados por meio da aplicação do Índice de Qualidade de Água (IQA<sub>NSF</sub>). Este índice consolida em um único valor os resultados dos parâmetros: Oxigênio Dissolvido (OD), Demanda Bioquímica de Oxigênio (DBO), Fósforo Total (P<sub>T</sub>), Nitrogênio Nitrato (NO<sub>3</sub>), Potencial Hidrogeniônico (pH), Turbidez (T), Sólidos Dissolvidos Totais (SDT), Temperatura da Água e do Ar e Coliformes Termotolerantes.



CONSOLIDADO 2012/2013 - DADOS BRUTOS E IQA<sub>NSF</sub>

Estação de amostragem	Localização	Município	Data	IQA <sub>NSF</sub>	Demanda Bioquímica Oxigênio (DBO) mg/L	Fósforo Total (P <sub>T</sub> ) - mg/L	Nitrato (NO <sub>3</sub> ) mg/L	Oxigênio Dissolvido (OD) - mg/L	Potencial Hidrogeniônico (pH)	Turbidez (T) - UNT	Coliformes Termotolerantes NMP/100mL	Sólidos Dissolvidos Totais (SDT) - mg/L	*Temperatura da água - °C	*Temperatura do ar - °C	
PB0002	Rio Piabanha	Petrópolis	17/1/12								78.000				
			14/3/12		10,0	0,43	3,00	5,6	6,9	38,00	350.000		20	23	
			22/3/12		8,6	0,49	0,53	4,8	7,2	7,50	17.000		17	15	
			9/5/12		2,8	0,2	3,70	5,6	8,7	28,00	350.000	47		20	
			13/6/12		12,0	0,56	0,24	2,4	6,8	1,90	79.000		22	23	
			4/7/12		3,2				7,7	6,00	240.000		17	19	
			18/7/12								920.000		18,5	21	
			15/8/12		7,6	0,88	0,36	3	6,4	5,20	130.000		17	20	
			18/9/12		5,3				2,2	7,5	5,00	79.000	96	20	
			24/10/12		5,8	1	0,03	2	6,7	6,40	110.000		18	20	
			13/11/12		4,6	0,23	1,20		7,4	4,30	130.000		19	23	
			12/12/12		7,0	0,58	0,47	4	7	5,10	920.000		18,5	21	
			22/1/13		6,2	0,44	0,93	4,2	7,6	3,50	130.000		23	24	
			26/2/13		3,8	0,18	1,60		7	8,40	33.000		19	24	
			2/4/13		7,2	0,5	1,40	5,6	7,1	168,00	920.000		18	19	
			29/4/13		49,7	5,8	0,36	0,72	4,4	6,9	1,30	920.000	147	18	16
			26/6/13		46,1	9,6	0,74	0,38	4,4	6,5	7,00	7.800	100	17	16
			26/8/13		47,2	4,0	0,36	0,63	5,6	6,8	11,00	110.000	18	17	19
			16/10/13		21,6	80,0	1,3	1,54	3,4	7,8	624,00	160.000	105	21	20
13/11/13			2,8	0,77		3,8	7,4	7,80	130.000	128	27	22			
PB0011		Três Rios	17/1/12			< 2					3.300				
			14/3/12		< 2,0		1,80	8	7,4	44,00	1.700		23	26	
			9/5/12		< 2,0	0,1	1,20	8,8	7,6	20,00	1.700		19	17	
			13/6/12		< 2,0		4,10	8	8,6	48,00	2.800	47		20	
			4/7/12		< 2,0	0,18	1,50	7,4	7,2	28,00	3.300		27	30	
			18/7/12			0,12					3.300		20	22	
			15/8/12		< 2,0	0,06	1,94	9,2	7,2	9,50	1.400				
			18/9/12		< 2,0	0,33		7,8	8,2	46,00	3.300	69	25		

\*Na composição do IQANSF usa-se o valor de temperatura corresponde à diferença entre a temperatura da água no ponto de coleta e a temperatura do ar.

Obs: A ausência de resultado, referente a pelo menos um dos nove parâmetros, inviabiliza a aplicação do índice.

Categoria de Resultados	EXCELENTE	BOA	MÉDIA	RUIM	MUITO RUIM
IQA <sub>NSF</sub>	100 ≥ IQA ≥ 90	90 > IQA ≥ 70	70 > IQA ≥ 50	50 > IQA ≥ 25	25 > IQA ≥ 0

CONSOLIDADO 2012/2013 - DADOS BRUTOS E IQA<sub>NSF</sub>

Estação de amostragem	Localização	Município	Data	IQA <sub>NSF</sub>	Demanda Bioquímica Oxigênio (DBO) mg/L	Fósforo Total (P <sub>T</sub> ) - mg/L	Nitrato (NO <sub>3</sub> ) mg/L	Oxigênio Dissolvido (OD) - mg/L	Potencial Hidrogeniônico (pH)	Turbidez (T) - UNT	Coliformes Termotolerantes NMP/100ml	Sólidos Dissolvidos Totais (SDT) - mg/L	* Temperatura da água - °C	* Temperatura do ar - °C
PB0011	Rio Piabanha	Três Rios	24/10/12		< 2,0	0,17	1,40	8,2	7,8	12,70	1.700		23	26
			13/11/12		< 2,0	0,24	1,20		7,5	25,00	11.000		23	30
			12/12/12		< 2,0	0,16	1,60	9	7,7	33,00	3.300		20	22
			22/1/13		< 2,0	0,2	1,80	8,6	7,7	13,00	780		27	30
			26/2/13		< 2,0	0,16	1,30		6,9	37,00	4.900		24,2	27
			2/4/13		< 2,0	0,07	2,00	8,8	6,9	12,00	1.700		18	22
			29/4/13	74,9	< 2,0	0,1	2,10	8,2	7,2	12,00	200	122	18	17
			26/6/13	65,8	< 2,0	0,13	2,19	8	6,6	12,00	1.700	77	21	19
			26/8/13		< 2,0	0,17	1,13	9	7	23,00	23.000		20	25,5
			16/10/13	69,0	< 2,0	0,17	2,32	8	7,5	17,00	790	10	22	24
13/11/13		< 2,0	0,29		7,6	7,7	15,00	330	89	26	26			
PQ0113	Rio Paquequer	Teresópolis	7/3/12	44,7	6,8	0,31	0,53	4,8	8,3	3,80	> 160.000	44	20	23
			12/7/12	42,5	9,0	0,65	0,38	5,0	8,1	15,00	33.000	115	18	24
			13/9/12		5,6	0,17	0,73	5,4	8,2	23,00	92.000	36		
			7/11/12	46,6	8,4	0,32	0,63	6,6	6,7	9,00	49.000	105	13	11
			8/1/13	56,4	2,0	0,28	0,76	6,2	7,8	24,00	> 1.600.000	43	21	27
			12/3/13	55,0	7,8	0,17	1,10	6,0	6,8	1,40	11.000	95	21	20
			2/5/13	51,6	6,6	0,19	1,10	6,4	7,5	11,00	18.000	346	18	18
			3/7/13	51,2	< 2,0	0,11	1,10	6,8	7,1	34,10	240.000	86	16	16
24/10/13	45,7	4,0	0,24	4,15	4,4	7,3	6,00	70.000	23	20	21			
PR0091	Rio Preto	Teresópolis	7/3/12	40,6	2,0	0,28	1,10	8,4	8,5	112,00	92.000	22	22	23
			12/7/12	57,2	< 2,0	0,09	0,55	8,0	8,6	30,00	7.900	56	20	24
			13/9/12		< 2,0	0,46	0,94	8,2	8,1	220,00	16.000	127		
			7/11/12	70,0	2,4	0,09	0,70	9,4	7	0,90	1.700	43	14	14
			8/1/13	55,6	< 2,0	0,16	0,56	7,6	8,1	38,00	920.000	59	22	25
			12/3/13	47,7	2,0	0,8	0,92	7,8	7,1	399,00	4.900	225	21	22
			2/5/13	63,5	< 2,0	0,05	1,10	8,4	7,7	17,00	4.500	24	18	16
			3/7/13	53,0	< 2,0	0,07	0,79	8,4	7,1	68,30	23.000	23	16	16
24/10/13	51,9	3,8	0,22	0,66	8,2	7,2	8,50	110.000	19	19	19			

\*Na composição do IQANSF usa-se o valor de temperatura corresponde à diferença entre a temperatura da água no ponto de coleta e a temperatura do ar.

Obs: A ausência de resultado, referente a pelo menos um dos nove parâmetros, inviabiliza a aplicação do índice.

Categoria de Resultados	EXCELENTE	BOA	MÉDIA	RUIM	MUITO RUIM
IQA <sub>NSF</sub>	100 ≥ IQA ≥ 90	90 > IQA ≥ 70	70 > IQA ≥ 50	50 > IQA ≥ 25	25 > IQA ≥ 0

## CONSOLIDADO 2012/2013 - DADOS BRUTOS E IQA<sub>NSF</sub>

Estação de amostragem	Localização	Município	Data	IQA <sub>NSF</sub>	Demanda Bioquímica Oxigênio (DBO) mg/L	Fósforo Total (P <sub>T</sub> ) - mg/L	Nitrato (NO <sub>3</sub> ) mg/L	Oxigênio Dissolvido (OD) - mg/L	Potencial Hidrogeniônico (pH)	Turbidez (T) - UNT	Coliformes Termotolerantes NMP/100ml	Sólidos Dissolvidos Totais (SDT) - mg/L	* Temperatura da água - °C	* Temperatura do ar - °C	
PS0431	Rio Paraíba do Sul	Além Paraíba	6/3/12		< 2,0	0,15	0,95	8,8	6,5	12,00	2.200		22	26	
			3/4/12	63,3	< 2,0	0,09	1,00	8,0	9	14,00	2.300	62,2	26	26	
			2/5/12		< 2,0	0,17	0,69	9,0	7,8	76,00	2.300				
			12/6/12	64,7	2,8	0,08	0,54	8,4	8	26,00	2.400	66	26	26	
			28/6/12	68,0	2,4	0,08	0,66	5,8	7	17,00	790	47	28	30	
			15/8/12	67,0	< 2,0	0,09	0,80	9,2	7,2	18,00	1.300	81	20	25	
			25/9/12	62,2	< 2,0	0,1	0,86	8,0	8,2	30,00	3.500	50,4	27	25	
			16/10/12	60,1	2,0	0,13	0,72	7,6	9	30,00	3.500	57	28	28	
			7/11/12											22	19
			5/12/12	66,0	< 2,0	0,1	0,78	9,6	6,6	25,00	1.300	49	20	18	
			9/1/13	72,1	< 2,0	0,08	0,87	9,6	7,2	15,00	430	33	26	26	
			27/2/13	66,3	< 2,0	0,09	0,69	9,2	6,8	34,00	1.300	83	24	25	
			21/3/13	71,9	< 2,0	0,08	0,75	9,4	7,5	20,00	450	11	24	24	
			4/4/13	70,1	2,2	0,03	0,99	9,4	7,5	7,30	1.300	27	22	22	
			7/5/13	75,0	< 2,0	0,04	1,10	9,6	6,9	3,40	330	31	21	19	
			5/6/13	64,0	< 2,0	0,09	1,50	8,4	7,5	7,66	5.400	37	20	20	
			9/7/13	83,1	< 2,0	0,05	0,89	10,6	7,6	3,10	< 18	56	21	19	
			14/8/13	83,4	< 2,0	0,03	0,97	9,2	7,8	5,00	< 18	192	21	19	
			4/9/13		< 2,0	0,07	0,74	8,6	7,9	4,80	330	75			
			2/10/13	82,1	< 2,0	0,04	1,14	9,2	6,9	4,60	45	60	21	22	
12/11/13		< 2,0	0,1		9,2	7,8	7,10	45	60	25	28				
PS0432			6/3/12		< 2,0	0,08	0,94	9,0	6,7	13,00	5.400		22	25	
			3/4/12	60,7	2,4	0,09	1,10	8,2	8,6	16,00	4.900	19,8	26	27	
			2/5/12		< 2,0	0,21	0,73	9,0	7,7	84,00	7.900	61			
			12/6/12	56,4	< 2,0	0,10	0,56	8,4	8,0	28,00	> 16.000	63	25	27	
			28/6/12	59,0	< 2,0	0,06	0,60	7,6	7,1	15,00	> 16.000	47	28	28	
			15/8/12	65,9	< 2,0	0,07	0,78	9,6	7,5	17,00	2.400	75	20	22	
25/9/12	68,5	< 2,0	0,08	0,79	8,2	8,2	26,00	790	13,4	26	27				

\*Na composição do IQANSF usa-se o valor de temperatura corresponde à diferença entre a temperatura da água no ponto de coleta e a temperatura do ar.

Obs: A ausência de resultado, referente a pelo menos um dos nove parâmetros, inviabiliza a aplicação do índice.

Categoria de Resultados	EXCELENTE	BOA	MÉDIA	RUIM	MUITO RUIM
IQA <sub>NSF</sub>	100 ≥ IQA ≥ 90	90 > IQA ≥ 70	70 > IQA ≥ 50	50 > IQA ≥ 25	25 > IQA ≥ 0

CONSOLIDADO 2012/2013 - DADOS BRUTOS E IQA<sub>NSF</sub>

Estação de amostragem	Localização	Município	Data	IQA <sub>NSF</sub>	Demanda Bioquímica Oxigênio (DBO) mg/L	Fósforo Total (P <sub>T</sub> ) - mg/L	Nitrato (NO <sub>3</sub> ) mg/L	Oxigênio Dissolvido (OD) - mg/L	Potencial Hidrogeniônico (pH)	Turbidez (T) - UNT	Coliformes Termotolerantes NMP/100ml	Sólidos Dissolvidos Totais (SDT) - mg/L	* Temperatura da água - °C	* Temperatura do ar - °C	
PS0432	Rio Paraíba do Sul	Além Paraíba	16/10/12	59,7	< 2,0	0,15	0,65	8,0	8,8	37,00	3.500	50	28	29	
			7/11/12											23	20
			5/12/12	68,8	< 2,0	0,12	0,77	9,6	6,8	26,00	790	52	20	19	
			9/1/13	64,8	< 2,0	0,06	0,89	8,2	7,4	15,00	3.500	39	26	28	
			27/2/13	52,6	< 2,0	0,07	0,77	8,4	6,8	33,00	46.000	51	24	25	
			21/3/13	56,3	< 2,0	0,08	0,73	8,8	7,4	19,00	24.000	24	24	24	
			4/4/13	60,5	< 2,0	0,06	1,00	9,2	7,4	4,70	13.000	19	22	22	
			7/5/13	73,0	< 2,0	0,06	1,10	9,4	6,9	7,70	490	47	21	23	
			5/6/13	64,1	< 2,0	0,09	1,50	8,4	7,5	7,66	5.400	37	20	20	
			9/7/13	76,4	< 2,0	0,05	0,92	9,2	7,6	2,40	230	41	21	24	
			14/8/13	83,6	< 2,0	0,05	0,93	9,0	7,7	4,80	< 18	127	21	18	
			4/9/13		< 2,0	0,10	0,80	8,8	8,0	5,60	490	83			
			2/10/13	77,2	< 2,0	0,04	1,20	8,6	6,9	4,30	230	57	22	23	
12/11/13		< 2,0	0,11		8,8	7,6	7,50	270	53	25	29				
SA0100	Rio Santo Antônio	Petrópolis	25/9/12	49,1	4,4	0,09	0,44	8,4	6,3	19,00	> 160.000	56	16	14	
			26/8/13		3,0	0,12	0,30	8,0	8,3	19,00	79.000	56			
			16/10/13	36,1	9,8	0,60	0,97	6,4	7,1	578,00	170.000	185	22	25	

\*Na composição do IQANSF usa-se o valor de temperatura corresponde à diferença entre a temperatura da água no ponto de coleta e a temperatura do ar.

Obs: A ausência de resultado, referente a pelo menos um dos nove parâmetros, inviabiliza a aplicação do índice.

Categoria de Resultados	EXCELENTE	BOA	MÉDIA	RUIM	MUITO RUIM
IQA <sub>NSF</sub>	100 ≥ IQA ≥ 90	90 > IQA ≥ 70	70 > IQA ≥ 50	50 > IQA ≥ 25	25 > IQA ≥ 0